



PERSBERICHT

# VERDWENEN ATELIERS

10/03/2022 – 22/01/2023



Autrique Huis  
Haachtsesteenweg, 266 - 1030 Brussel  
[www.autrique.be](http://www.autrique.be)

# VERDWENEN ATELIERS. AMBACHTELIJKE HUIZEN...

10/03/2022 – 22/01/2023

Kunstenaars en ambachtslieden... In ateliers ontstaan verbindingen tussen kunst en ambacht: wandtapijten, glas-in-lood, beeldhouwwerk, schilderkunst en sgraffito.

Het Autrique Huis toont het rijke erfgoed van de kunstenaarsateliers van Schaarbeek en nodigt u uit tot een wandeling doorheen de naburige straten, langs ramen en glas-in-loodramen die geen geheimen meer zullen hebben voor de wandelaar.

Met de steun van:  
Raymonde Van Vaerenbergh  
Yole Devaux  
Accarain-Bouillot Architectes Associés  
Laurence Brogniez  
Tatiana Debroux  
Nationale Loterij  
Brussel Hoofdstedelijk Gewest  
Fédération Wallonie-Bruxelles  
Gemeente Schaarbeek  
Invicta Art  
SPF/FOD Economie  
Université Libre de Bruxelles

Illustratie: Etienne Schröder, gebaseerd op een tekening van Privat Livemont

M A I S O N



AUTRIQUE

Van woensdag tot en met zondag  
Van 12 tot 18u  
Haachtsesteenweg, 266 - 1030 Brussel  
02 215 66 00  
info@autrique.be  
www.autrique.be





*La goutte de lait*, 1917, Privat Antoine Théodore Livemont  
© Gemeentelijke collectie van Schaarbeek

## KUNSTENAARSATELIERS

De kunstenaarsateliers, die historisch gezien in het centrum van de stad lagen, verhuizen in de 19de eeuw naar het noordoosten van de hoofdstad. De grond is er goedkoper en gemeentes zoals Schaarbeek trekken heel wat beeldende kunstenaars aan. Die trekken er imposante woningen met eigen atelier op en zien hoe ze niet langer als ambachtslieden worden aanschouwd, maar als prestigieuze, scheppende kunstenaars.

De eerste artiesten die zich rond de Schaarbeeksepoort vestigen, trekken heel wat leerlingen aan die in hun privé-atelier komen studeren. Kunstscholen openen hun deuren en zorgen voor een vast inkomen voor de meesters. Er worden verschillende tentoonstellingen met werken van lokale artiesten georganiseerd die meteen heel bekend worden door de vele deelnemers.

In deze tentoonstellingen willen we de band tussen artiesten en ambachtslieden blootleggen. Heel wat Belgische artiesten uit de 19de eeuw komen namelijk uit een bescheiden milieu en zetten hun eerste stappen als kunstenaar in een ambachtelijke kring. Ze volgen deeltijds les in een van de pas opgerichte gemeentelijke 'écoles industrielles' en vullen de rest van hun dagen met een traditionele opleiding tot ambachtslied. Een beroemde professor die later aan de École industrielle van Schaarbeek zou lesgeven, is Privat-Livemont. Sinds het basisonderwijs verplicht is in 1914, leidt hij jongeren uit welgestelde gezinnen op tot elitekunstenaars.

Typisch voor deze periode is dat stedelijke kunstenaars, ambachtslieden en burgers steeds meer toenadering tot elkaar zoeken. Het atelier wordt een plek om te experimenteren, een nieuw model dat gretig inspeelt op de nieuwe architectonische en decoratieve behoeften van een wijk of gemeente in volle ontwikkeling. Er ontstaan nieuwe architectonische trends: glas-in-loodramen, ruimtes onder het dak, bonte verzamelingen enz. Het 'bezoek aan het atelier' wordt een populair tijdverdrijf. Het voedt het imago van de artiesten en stimuleert de verkoop van kunstvoorwerpen.

## WANDTAPIJTEN

Georges Chadoir (1890/1969) is een tapijtwever die, dankzij de actieve steun van zijn echtgenote Suzanne Perot, beschouwd wordt als de artiest die de tapijtweefkunst gerevolutioneerd heeft. Hij is echter ook de laatste vertegenwoordiger van deze activiteit die ooit zo gedijde in Brussel en de hoofdstad eeuwenlang op de kaart zette.

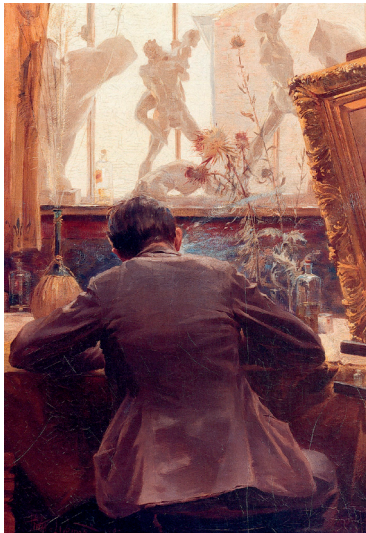
Na zijn overlijden in 1969 zet zijn familie de onderneming verder. Maar wanneer ook Suzanne Perot in 1984 overlijdt, valt het doek definitief over de laatste Brusselse tapijtweverij die het recht had het merk 'Bruxella in Brabantia' te gebruiken.

Georges Chadoir stond er nooit alleen voor in zijn atelier. Ook heel wat schilders, waaronder José Crunelle, hebben met veel toewijding schetsen voor het atelier gemaakt. José Crunelle (1924/2012) is een veelzijdige Belgische artiest (architect, schilder, graveerder, illustrator, maar vooral ontwerper van wandtapijten). Hij heeft tientallen decoratieve en monumentale wandtapijten op zijn naam staan. Van 1950 tot het einde van de jaren 1990 maakte hij schetsen van wandtapijten voor meester-wever Georges Chadoir en de weverij van Gaspard De Wit in Mechelen.

Deze tentoonstelling bevat twee wandtapijten van zijn hand: *Allégorie de Bruxelles* (1957) en *L'Emplumé* (1975). Dit laatste wandtapijt is in dialoog met het werk van de jonge kunstenaar Brigitte Coric. Haar kostuum *L'Emmuré* is geïnspireerd op de behangsels en het textiel van het Autrique Huis, op de patronen en het kleurenpalet die de muren sieren. Een strook behangpapier van Morris & Co., *Chrysanthemum*, werd met de hand gereproduceerd en vervolgens in het atelier van de École de Recherche Graphique (ESA Saint-Luc Brussel) gezeefdrukt op de inzetstukken van het kledingstuk.



*Allégorie de Bruxelles*, 1957, José Crunelle, SPF/FOD Economie



*À l'atelier (portrait du peintre Ruytinx)*, 1899, Privat Antoine Théodore Livemont  
© Gemeentelijke collectie van Schaarbeek

## SCHILDERIJEN

Schilder Alfred Ruytinx is de neef van Privat-Livemont. Op het schilderij *A l'atelier* (1899), zien we hoe Privat-Livemont zijn neef langs achteren weergeeft. Ruytinx trekt zijn woning en atelier in 1906 op op de Voglerstraat 17. Privat-Livemont versiert de voorgevel met een sgraffito die het verblijf een zeer unieke toets geeft. Livemont, een doorgewinterde artiest, woont op dat moment ook in Schaarbeek. Al geniet hij minder internationale faam dan Mucha, is hij een grote naam binnen de art-nouveausereld.

Yvonne Vonnot Viollet is een postimpressionistische en luministische landschapsschilder. Ze is de niet-erkende dochter van schilder Victor Viollet-le-Duc en bijgevolg de kleindochter van de beroemde architect. Ze gaat in de leer bij haar latere partner Oswald Poreau, die na Ruytinx zijn intrek neemt in het Vogleratelier, en verrast met verfrissende voorstellingen van Waals-Brabant (*Matin de Mai*) en Bretagne (*Le Crépuscule*).

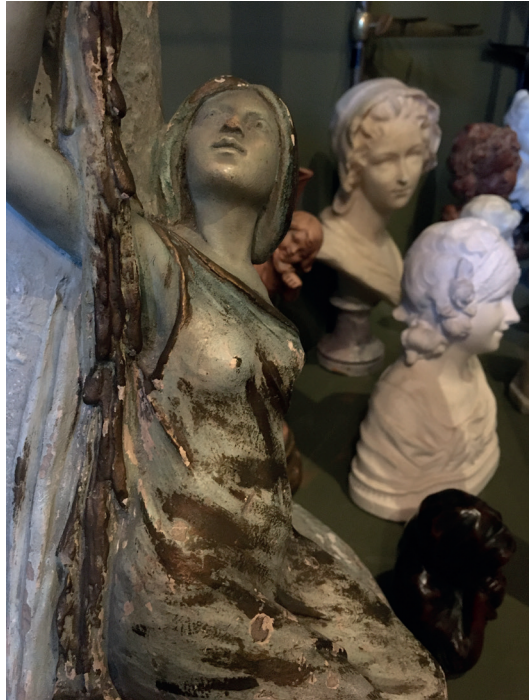


*Matin de mai*, 1931, Yvonne Vonnot-Viollet  
© Gemeentelijke collectie van Schaarbeek

## BEELDHOUWKUNST

Er zijn maar weinig geschriften gewijd aan het beeldhouwwerk van het atelier A. Carli-Frères, dat zich in 1907 op L'Olivierstraat 48 te Schaarbeek vestigde. De verkoopteksten die tijdens de Wereldtentoonstelling van 1910 aan hun kraam hingen, geven zeer goed weer hoe gevarieerd de activiteit van het atelier was: «Makers van kunstwerken uit brons, marmer, terracotta en van composities: export naar alle landen. Het huis staat erg bekend om de afwerkingsgraad van zijn werk en de lage prijzen van zijn kunst.» Het hoeft bijgevolg niet te verbazen dat er zowat overal in België, maar ook elders in Europa en zelfs in de Verenigde Staten bustes van Carli opduiken.

Eén beeldhouwer van het atelier in het bijzonder slaagt erin furore te maken met zijn werk. Gustave Van Vaerenbergh (1873/1927), een miskend artiest uit Schaarbeek, maakt emotierijke kunstwerken waarin zowel het romantisme als het symbolisme in samenkomen. Hij wordt in 1873 in Gent geboren en installeert zich in 1902 in Schaarbeek. Tot 1925 werkt hij voor het atelier Carli-Frères. Hij maakt voornamelijk bustes en wendt zich daarbij tot verschillende materialen: marmer, brons, regulus, terracotta en gips. Voor de middenstand maakt hij vooral bustes van vrouwen en kinderen, en sommige, fijnere werken worden door hem gesigneerd: bustes van vrouwen uit verguld brons, wit marmer of albast die zinspelen op de gekunsteldheid en luxe van chryselefantiene werken. Het oeuvre van Gustave Van Vaerenbergh is zeer uitgebreid dankzij het aantal modellen dat de artiest uitwerkt (meer dan 200), maar ook door het aantal variaties dat hij per model uitbrengt door verschillende materialen te gebruiken.



Beeldhouwwerken, Gustave Van Vaerenbergh (Atelier A. Carli Frères),  
collectie van Raymonde Van Vaerenbergh



*Le feu – projet de vitrail, 1920, Henri Quittelier*  
© Gemeentelijke collectie van Schaarbeek

## GLAS-IN-LOODRAMEN

Het voormalig atelier van schilder-glazenier Florent-Prosper Colpaert in art-de-costijl wordt in 1929 door architect Adolphe Deboodt ontworpen. In deze tentoonstelling zoomen we dieper in op de samenwerking die Henri Quittelier aanging met F.-P. Colpaert. Quittelier is een schilder, etser en graveerder. Nadat hij van 1914 tot 1918 aan het front vecht, lacht het geluk hem eindelijk toe wanneer hij in 1920 de opdracht krijgt 24 glas-in-loodramen te ontwerpen voor de Schepenzaal van het gemeentehuis van Schaarbeek (dat overigens niet te verwarren valt met de trouwzaal). Het glaswerk wordt gemaakt door Colpaert.

## PRAKTISCHE INFO

### INTERVIEWS

Etienne Schréder (beheerder van het Autrique Huis)  
Alexandra Rolland (directrice van het Autrique Huis)

### PERSVOORLICHTER

Alice Herman  
0472 92 73 41  
alice.herman4444@gmail.com  
LinkedIn – Facebook

### MUSEUM

Van woensdag tot en met zondag  
Van 12 tot 18u  
Haachtsesteenweg, 266 - 1030 Brussel  
02 215 66 00  
info@autrique.be  
www.autrique.be

M A I S O N



A U T R I Q U E